



Le cancer du col de l'utérus

1

**DÉPISTAGE
DESCANCERS**
Centre de coordination
Hauts-de-France

ma santé

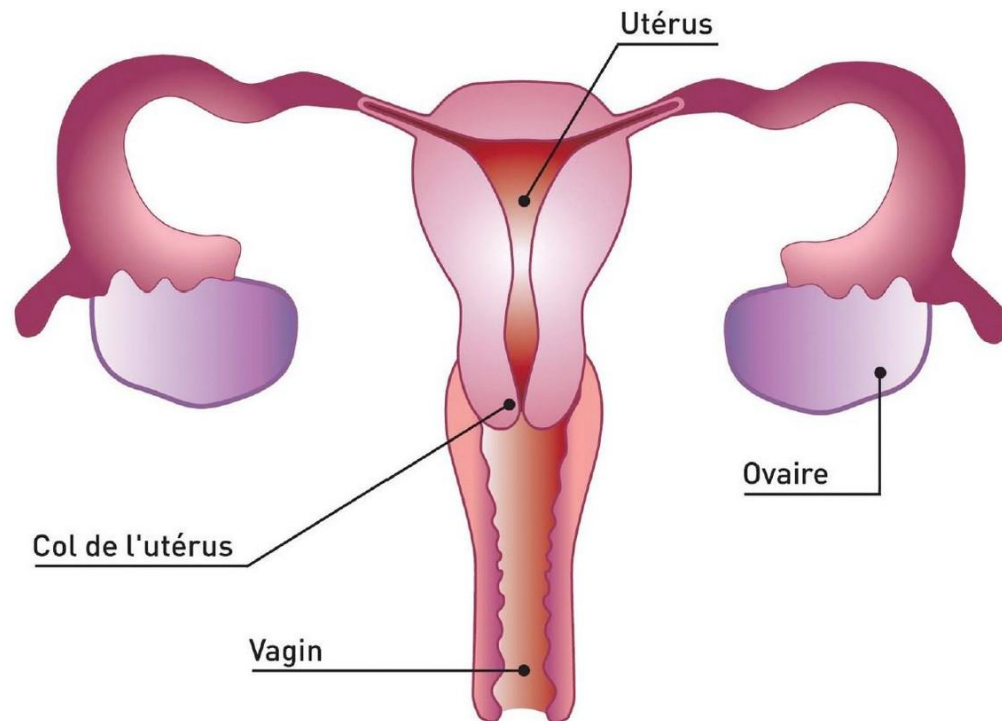


 **Udapei du Nord**
"Les papillons blancs"
Union départementale des associations de parents et amis de personnes en situation de handicap mental



Où se trouve le col de l'utérus ?

Le col de l'utérus est un col qui sépare le vagin de l'utérus.



Le cancer, qu'est-ce que c'est pour vous ?

Le cancer, qu'est-ce que c'est ?

Quels types de cancers connaissez-vous ?

3



Le cancer, qu'est-ce que c'est ?

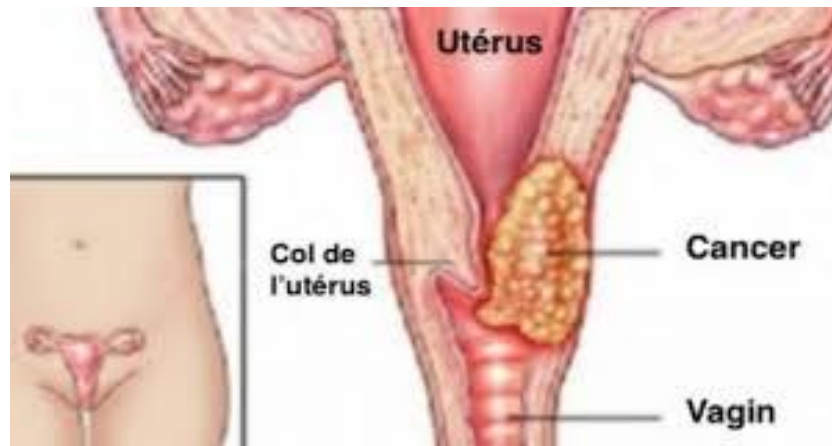
Le cancer est une maladie grave qui se soigne.

Des tumeurs se développent dans le corps.

Une tumeur est une boule qui empêche le corps de bien fonctionner.

Le cancer du col de l'utérus, qu'est-ce que c'est ?

Le cancer du col de l'utérus est une maladie grave de l'appareil génital de la femme.



Comment peut-on avoir le cancer du col de l'utérus ?

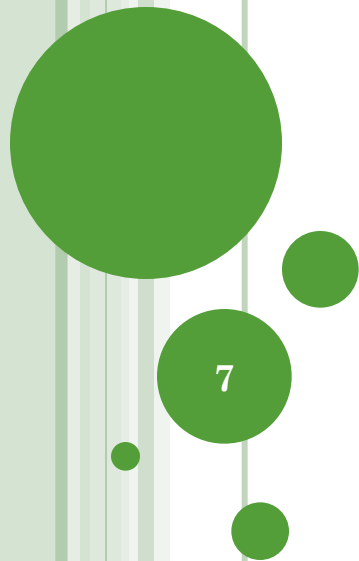
Des virus appelés papillomavirus humains peuvent donner le cancer du col de l'utérus.

Les virus sur le col de l'utérus sont des microbes dangereux pour les tissus du col.

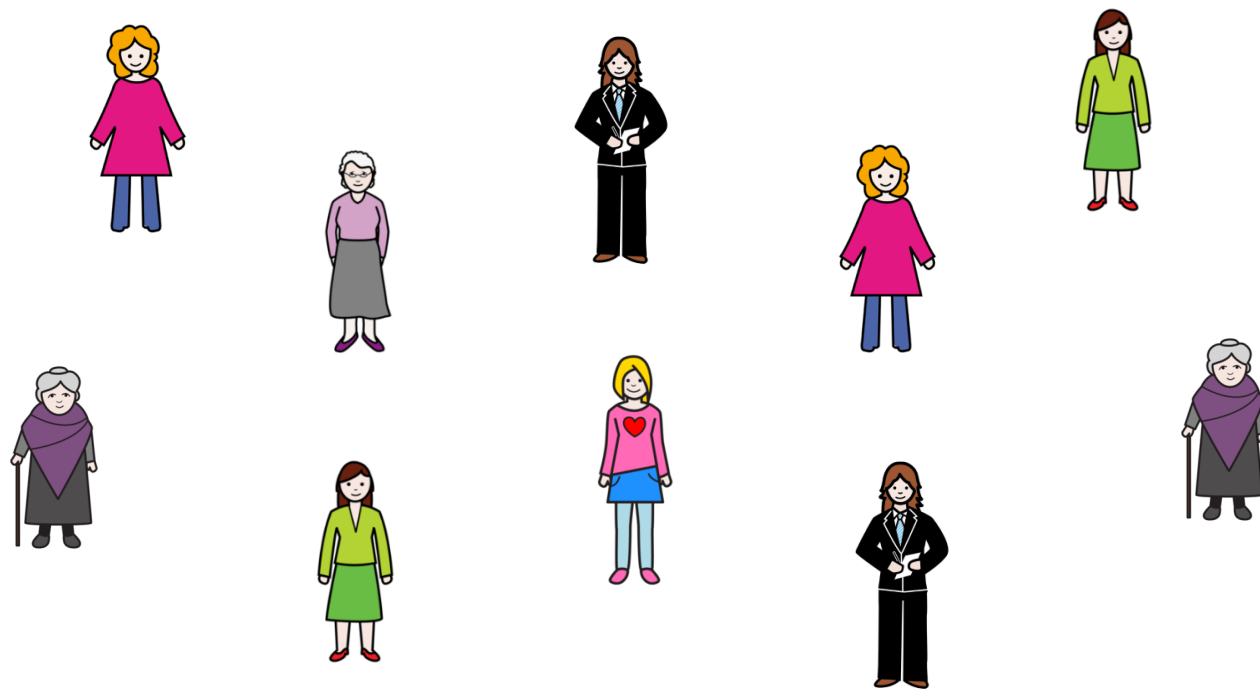
Ils peuvent se transmettre pendant les rapports sexuels.

Quelques chiffres sur le cancer du col de l'utérus

Le cancer du col de l'utérus
est le 12^{ème} cancer
le plus fréquent en France.



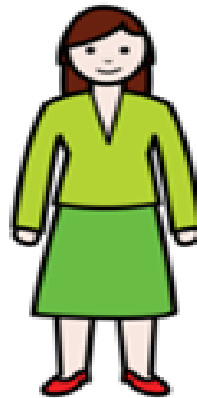
Chaque année, en France,
3 000 femmes découvrent
qu'elles ont un cancer du col de l'utérus.



Chaque année, en France,
1 100 femmes meurent
à cause d'un cancer du col de l'utérus.

Le cancer du col de l'utérus touche des femmes plutôt jeunes.

Le plus de cas détectés est vers 45 ans
Mais des femmes très jeunes
peuvent l'avoir également



Des progrès ces dernières années



Les femmes qui ont un cancer du col de
l'utérus
sont de mieux en mieux soignées

Un examen appelé frottis sert à voir

- si j'ai des papillomavirus
- ou si j'ai des tissus abimés qui peuvent devenir un cancer.

Cet examen permet d'éviter 9 cancers sur 10.



Les traitements sont mieux adaptés
au type de cancer du col de l'utérus
et aux souhaits de la personne malade.

Si on découvre la cancer au début
Je peux guérir plus facilement



Les nouveaux traitements
sont de plus en plus efficaces.





Un accompagnement moral
est proposé aux personnes malades
pour mieux les aider
à faire face à la maladie.



Comment vérifier que je n'ai pas le cancer du col de l'utérus

Pour vérifier que je n'ai pas le cancer
du col de l'utérus,
je dois faire un frottis de dépistage.



Comment vérifier que je n'ai pas le cancer du col de l'utérus

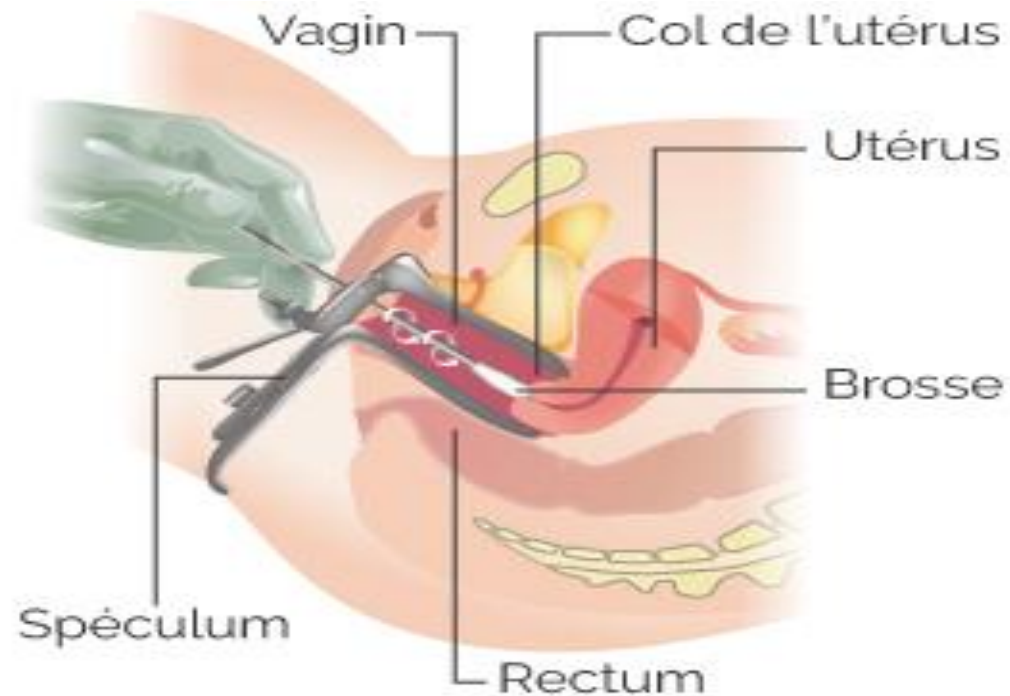
Un frottis de dépistage
est un prélèvement médical
qui consiste à récolter des cellules,
après la pose d'un spéculum
dans le vagin (voir spéculum dans la valise).

16

Un frottis de dépistage permet de vérifier
qu'il n'y a pas de cellules anormales ou de
virus



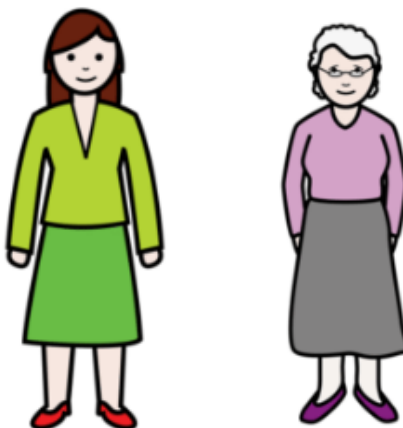
Voici comment se passe un frottis cervico-vaginal



Qui a déjà fait un frottis ?

Qui doit faire un frottis ?

- Toutes les femmes de 25 à 65 ans doivent faire un frottis pour le dépistage du cancer du col de l'utérus.
- Le frottis doit se faire
 - À partir de 25 ans tous les 3 ans
 - A partir de 30 ans tous les 5 ans



Voir calendrier
Santé BD

Gynéco



Le dépistage du cancer
du col de l'utérus



Si vous avez entre 25 et 65 ans,
vous devez prendre rendez-vous
pour faire votre frottis soit :

- Chez votre médecin traitant
- Chez votre gynécologue
- Chez votre sage-femme
- À l'hôpital
- Dans un centre de santé
- Dans un centre de planification familiale
- Dans un laboratoire d'analyses médicales
avec une ordonnance.

Qui peut m'aider
pour prendre rendez-vous
pour faire un frottis ?

Qui peut m'accompagner
à mon rendez-vous ?

Je peux demander à :

- l'infirmier de mon établissement
- mon tuteur ou mon curateur
- ma famille
- mon éducateur...

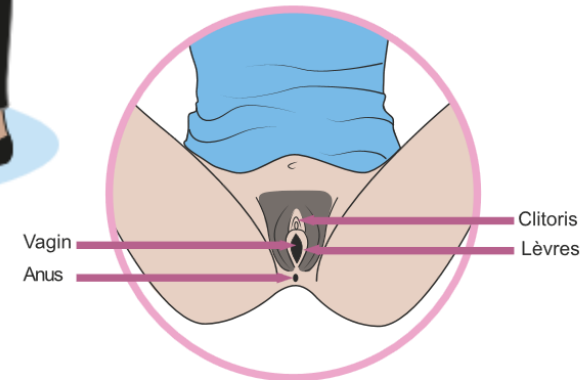
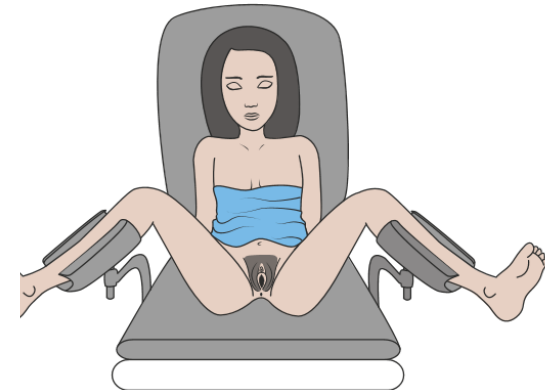
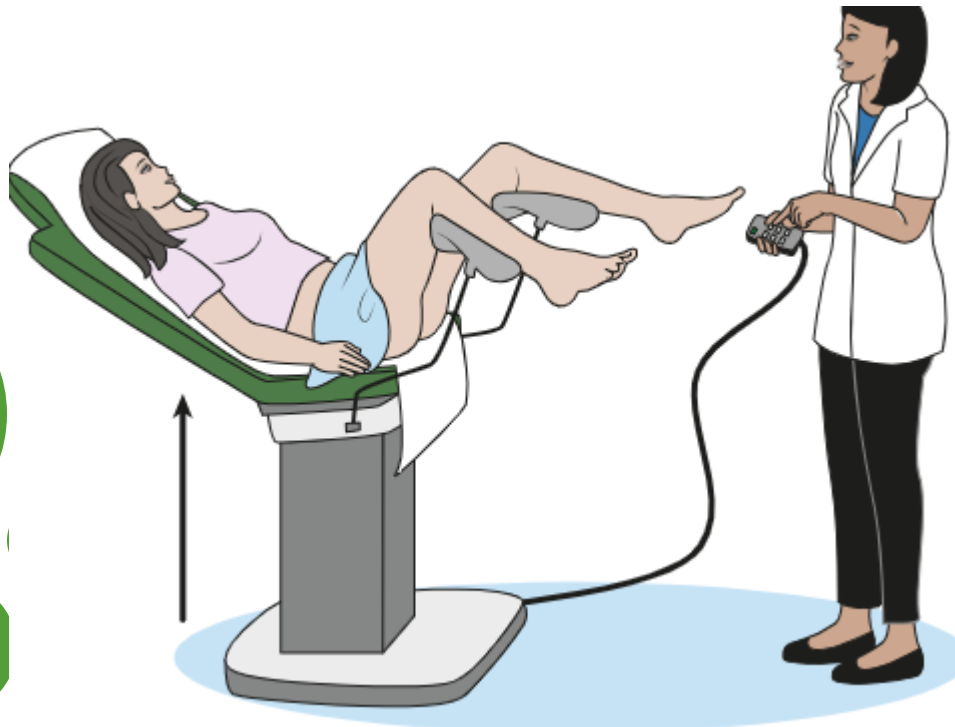


Le jour de mon rendez-vous



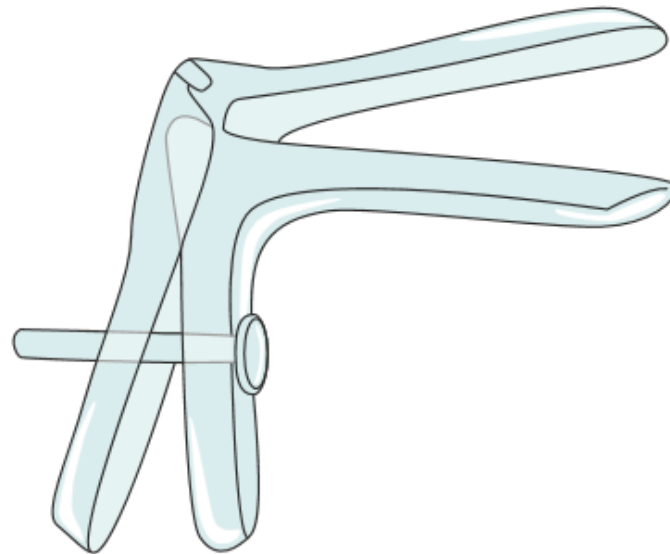
23

Pour faire le frottis,
je m'allonge sur le dos
et j'écarte les jambes.



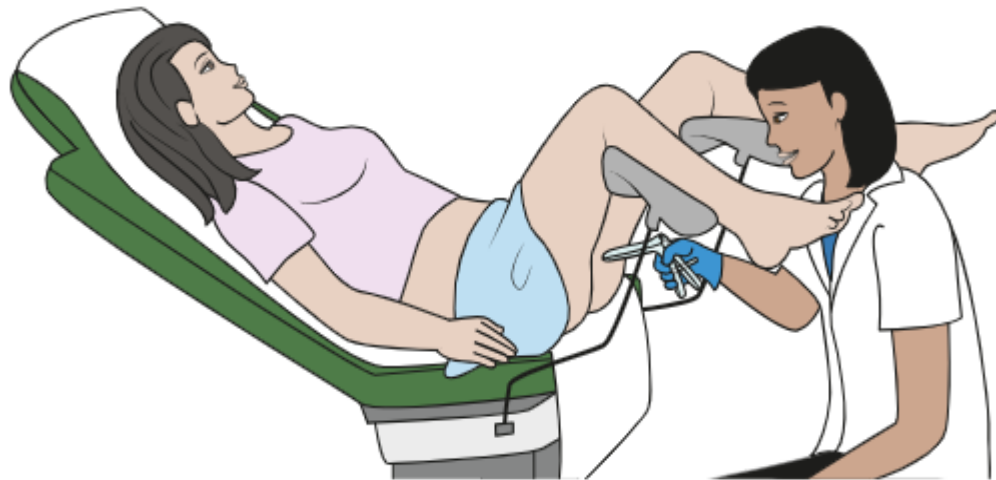
Le professionnel me met un spéculum
dans le vagin.

Un spéculum est un outil médical
qui sert à écarter le vagin.



A l'aide d'une petite brosse
il prélève des cellules
au niveau du col de l'utérus.

C'est un peu désagréable
mais ça ne fait pas mal.



Il envoie le prélèvement au laboratoire pour le faire analyser.





Que dois-je faire
quand j'ai reçu mes résultats ?

- Je prends rendez-vous chez le professionnel de santé qui a fait le frottis.
- J'apporte mes résultats.

Le professionnel pourra :

- me donner des explications,
- me faire faire d'autres examens, par exemple une prise de sang.
- me faire une ordonnance pour des médicaments.

Prenez soin de votre santé
et faîtes un frottis !



Prenez soin de votre santé

1 fois par an, allez voir

- ☐ Votre médecin traitant
- ☐ Un gynécologue
- ☐ Une sage femme



Avez-vous des questions ?